



# Plan de Movilidad Urbana Sostenible de San Roque

## Elementos de Diagnóstico

### Anejos

Mayo 2012

# Plan de Movilidad Urbana Sostenible de San Roque

## DIPUTACIÓN DE CÁDIZ

### Elementos de Diagnóstico. Anejos

Mayo 2012

## Índice

1. Zonificación.....	3
1.1 Microzonas por Núcleo .....	3
2. Trabajos de Campo realizados para el PMUS de San Roque .....	10
2.1 Área de Movilidad Global.....	11
2.2 Área de tráfico.....	13
2.3 Área de Transporte Público .....	14
2.4 Área de aparcamiento.....	16
2.5 Área de movilidad no motorizada (a pie y bicicleta) .....	17
2.6 Transporte de Mercancías y carga-descarga .....	17
3. Movilidad Peatonal .....	19
3.1 Fichas de Calidad Analizada por Núcleo.....	19

## Plan de Movilidad Urbana Sostenible de San Roque

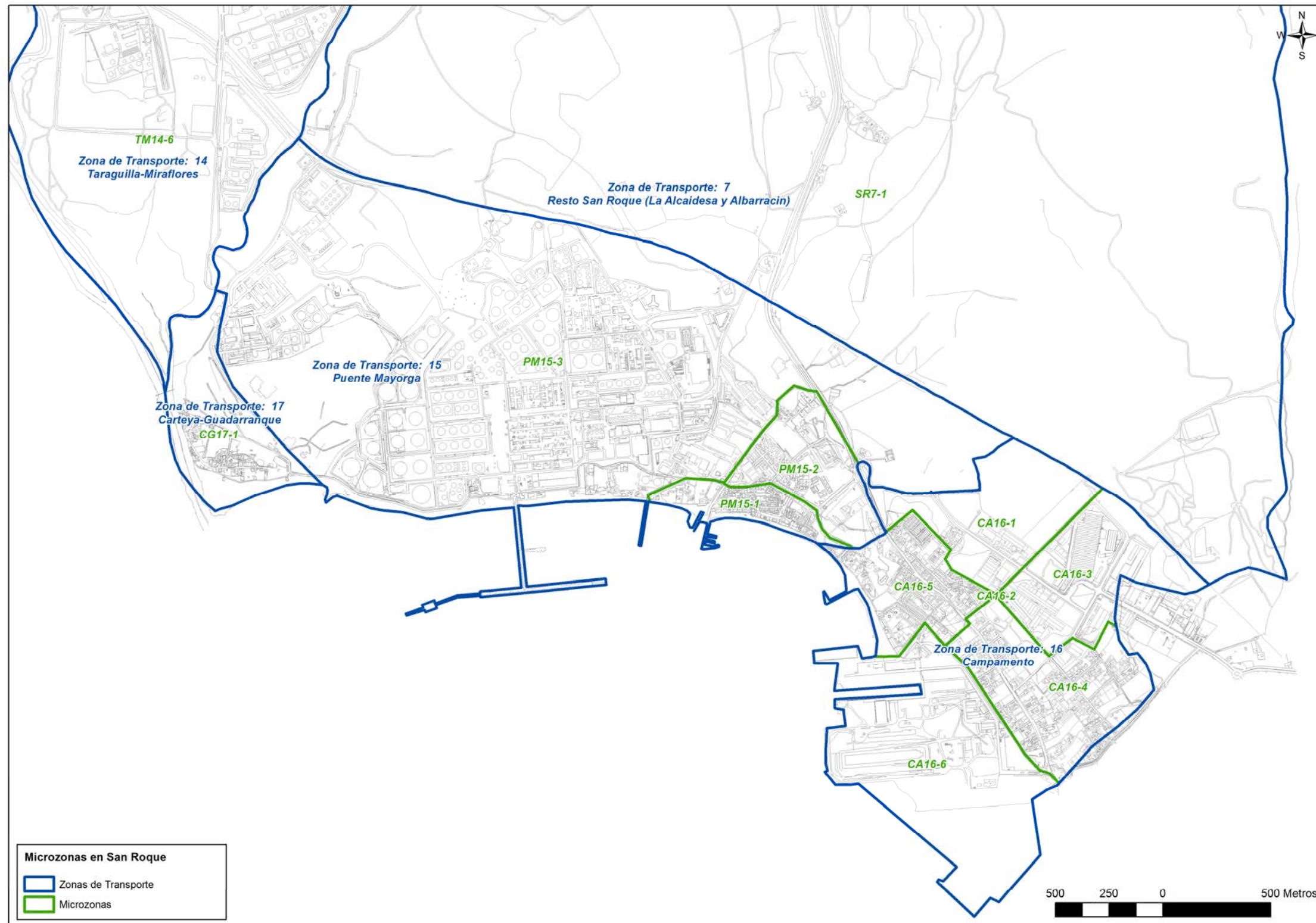
Elementos de diagnóstico. Anejos

# 1. Zonificación

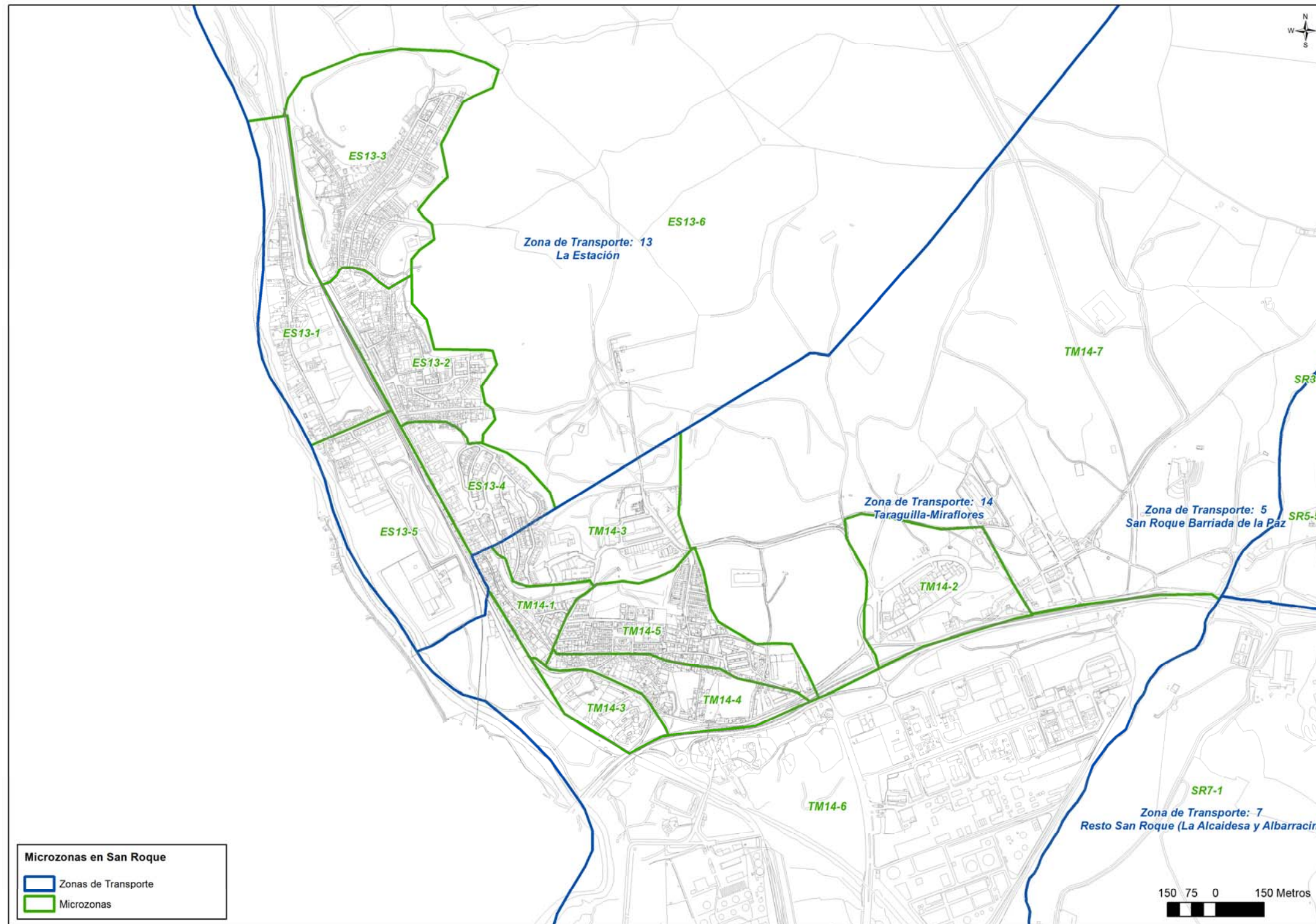
## 1.1 Microzonas por Núcleo

A continuación se presenta la zonificación por microzonas por ámbitos en San Roque.

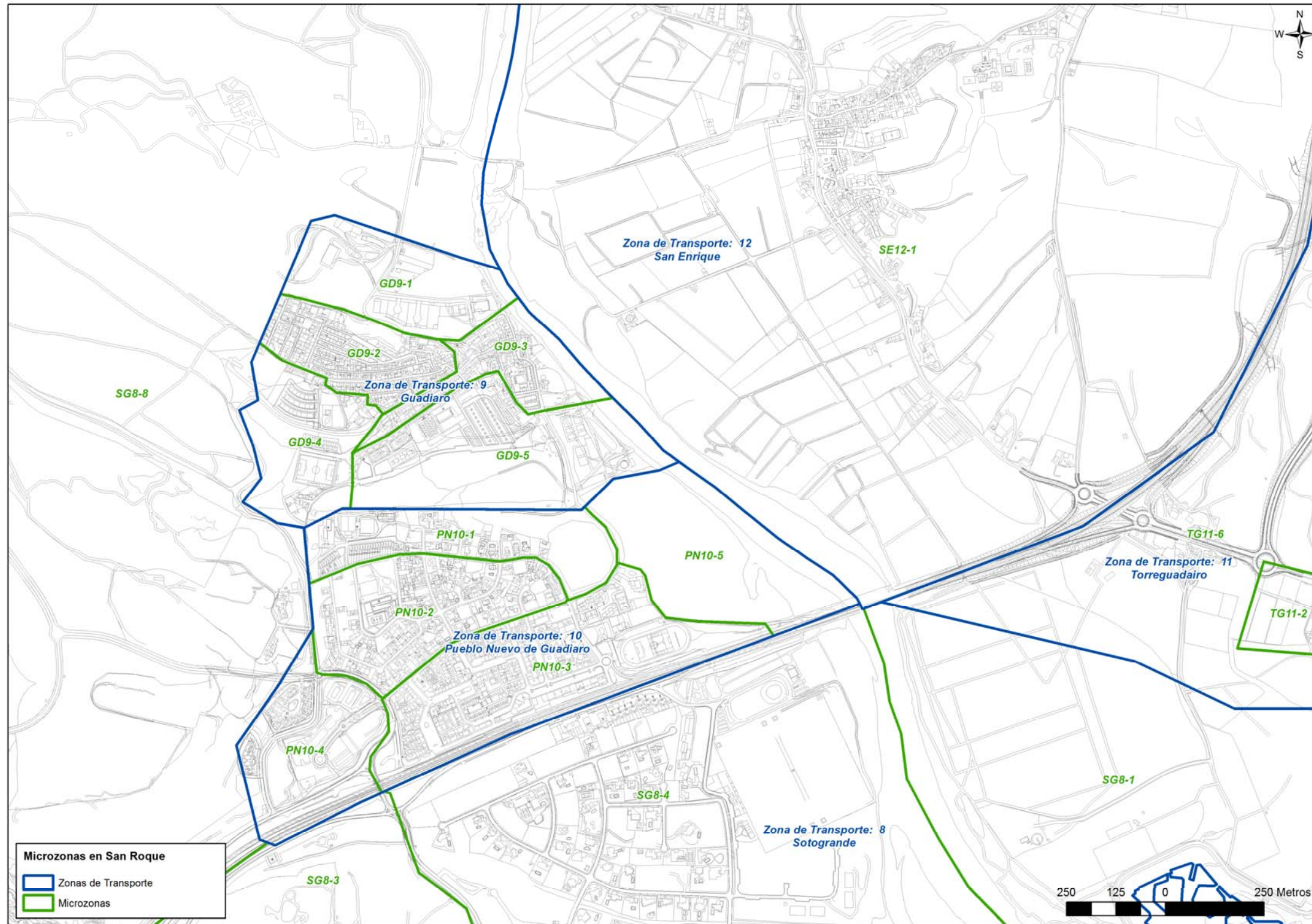
Plano 1 Microzonas en los núcleos urbanos de Campamento, Puente Mayorga y Carteya-Guadarranque



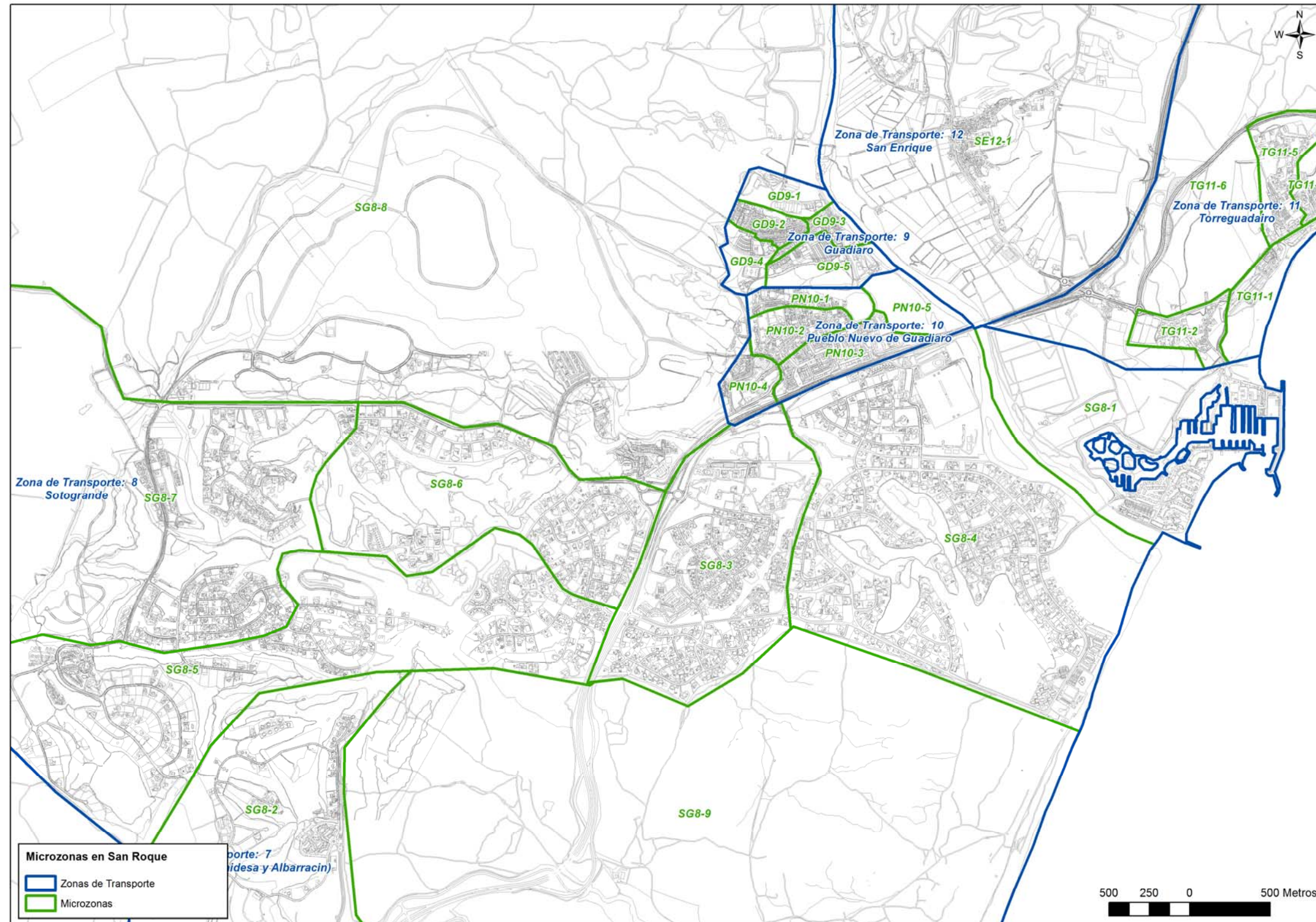
Plano 2 Microzonas en los núcleos de La Estación y Taraguilla- Miraflores



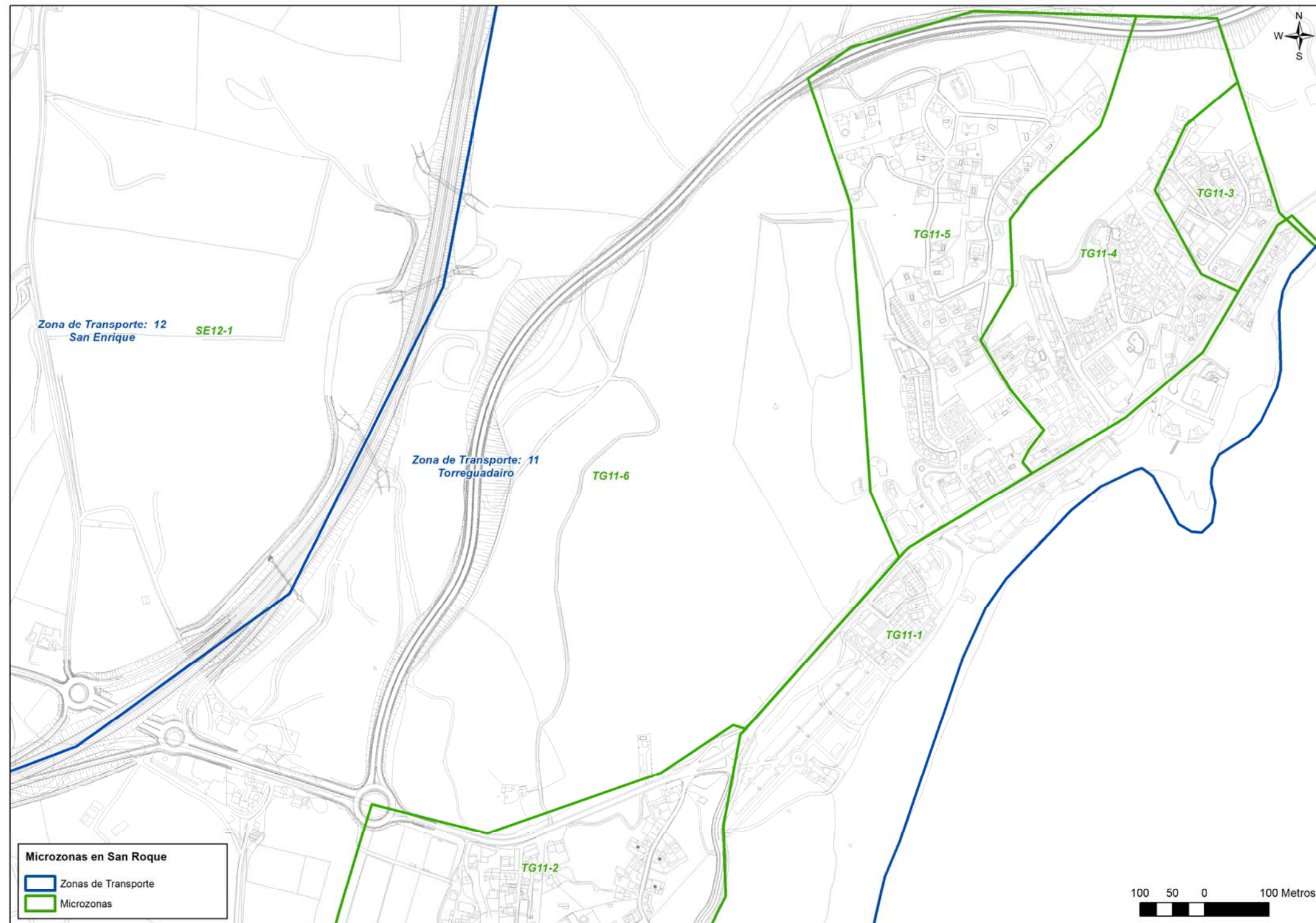
Plano 3 Microzonas en los núcleos de Pueblo Nuevo de Guadiaro, San Enrique de Guadiaro y Guadiaro



Plano 4 Microzonas en Sotogrande

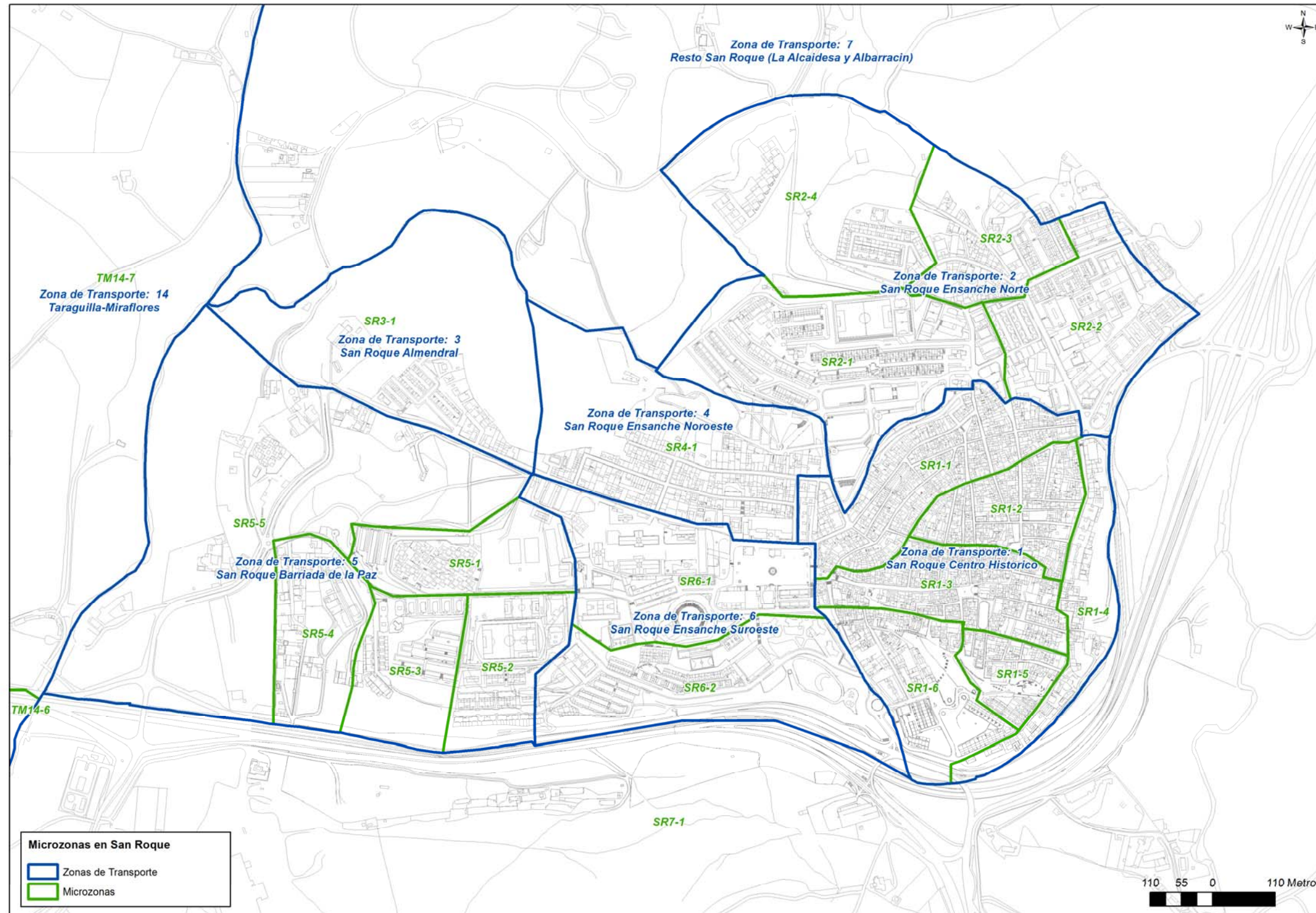


Plano 5 Microzonas en el núcleo de Torreguadairo





Plano 6 Microzonas en el núcleo de San Roque



## Plan de Movilidad Urbana Sostenible de San Roque

Elementos de diagnóstico. Anejos

# 2. Trabajos de Campo realizados para el PMUS de San Roque

Se ha realizado una campaña de trabajos de campo para el PMUS de San Roque clasificado según áreas temáticas de estudio (un total de 6 áreas de trabajo) **con una campaña de invierno y una campaña durante la semana santa para cubrir un periodo de alta demanda por estacionalidad.**

En resumen los trabajos realizados para el PMUS de San Roque han sido los siguientes:

### Área de Movilidad Global

#### Trabajos realizados en periodo invernal (movilidad media)

A) Encuesta Telefónica de Movilidad 2011 a los residentes, 381 encuestas

#### Trabajos realizados en periodo de alta estacionalidad

B) Encuesta a pie de calle a residentes y visitantes, 151 encuestas

### Área de tráfico

#### Trabajos realizados en periodo invernal

A) Inventario geométrico del viario principal según la jerarquía viaria

B) Realización de aforos en intersecciones conflictivas de conexión con viario exterior y accesos en periodo invernal, 68 aforos manuales sentido

C) Toma de Velocidades en vehículo privado (coche flotante)

D) Realización de Encuesta Pantalla

E) Recorrido específico de seguridad vial

#### Trabajos realizados en periodo de alta estacionalidad

F) Realización de aforos en intersecciones conflictivas de conexión con viario exterior y accesos en periodo de alta estacionalidad, 52 aforos manuales sentido

### Área de transporte público

#### Trabajos realizados en periodo invernal

A) Encuesta usuarios de la red de autobuses urbanos, 100 encuestas

B) Encuesta usuarios de la red Autobuses metropolitanos (Consortio de Transporte Metropolitano del Campo de Gibraltar) 100 encuestas

C) Aforo de viajeros subidos y bajados de la red de autobuses metropolitanos

D) Encuesta usuarios de media y larga distancia, 50 encuestas

E) Aforo de autobuses urbanos e interurbanos (Consortio y Media Distancia) en la red interna

F) Toma de incidencias y velocidades en la red de autobuses

G) Inventario de paradas y estaciones de transporte público

#### Trabajos realizados en periodo de alta estacionalidad

H) Encuesta de satisfacción a usuarios de la red de autobuses urbanos en periodo de alta estacionalidad, 50 encuestas

I) Encuesta en parada de satisfacción a usuarios de la red Autobuses metropolitanos en periodo de alta estacionalidad (100 encuestas)

### Área de aparcamiento

#### Trabajos realizados en periodo invernal

A) Inventario de oferta de aparcamiento

B) Prospección matinal y vespertina de la demanda de aparcamiento

C) Prospección nocturno de la demanda de aparcamiento

D) Inventario de grandes centros dotacionales y atractores

E) Inventario e identificación de aparcamientos disuasorios

F) Inventario de oferta de aparcamiento en grandes centros dotacionales y atractores

G) Prospección diurna de la demanda de aparcamiento ámbitos atractores de viajes

## Plan de Movilidad Urbana Sostenible de San Roque

Elementos de diagnóstico. Anejos

### Trabajos realizados en periodo de alta estacionalidad

- H) Prospección diurna de la demanda de aparcamiento en periodo de alta estacionalidad  
 I) Prospección diurna de la demanda de aparcamiento ámbitos atractores de viajes en periodo de alta estacionalidad

### Área de movilidad no motorizada (a pie y bicicleta)

- A) Inventario red ciclista existente y potencial, redes internas e interurbanas. Identificación de obstáculos, problemas y oportunidades.  
 B) Inventario de la red peatonal, redes internas e interurbanas. Identificación de obstáculos y problemas.  
 C) Inventario de los niveles de accesibilidad en dotaciones principales.

### Transporte de mercancías y carga-descarga

#### Trabajos realizados en periodo invernal

- A) Aforo de vehículos pesados, detección flujos de movilidad de mercancías  
 B) Inventario de bolsas de aparcamiento en los polígonos industriales  
 C) Inventario de bolsas de aparcamiento reservadas a mercancías  
 D) Prospección matinal, vespertina y nocturna de la demanda de aparcamiento en bolsas reservadas a mercancías  
 E) Inventario de aparcamiento reservado para carga y descarga  
 F) Aforo de uso de plazas de carga y descarga

#### Trabajos realizados en periodo de alta estacionalidad

- G) Aforo de vehículos pesados, detección flujos de movilidad de mercancías

Por grandes áreas y con mayor detalle los trabajos realizados han sido los siguientes:

## 2.1 Área de Movilidad Global

- Encuesta Telefónica de Movilidad 2011 a los residentes en San Roque

Las encuestas telefónicas válidas realizadas han sido 381. La distribución espacial por sección censal así como por grupo de actividad se muestra en la tabla siguiente:

#### Nº de encuestas realizadas por núcleo poblacional y sección censal y grupos de actividad

Zona/ Sección censal	Nº Enc. Estudiantes 16+	Nº enc. Mayores 65	Nº Enc. Ocupados 16+	Nº Enc. Resto	Nº Enc. total general
<b>ZONA 1</b>	<b>4</b>	<b>6</b>	<b>16</b>	<b>18</b>	<b>44</b>
1103301001	1	1	10	11	23
1103301002	1	3		1	5
1103302002	2	2	6	6	16
<b>ZONA 2</b>	<b>5</b>	<b>4</b>	<b>15</b>	<b>22</b>	<b>46</b>
1103301002	3	1	8	6	18
1103301003	2	1	3	7	13
1103302001		2	4	9	15
<b>ZONA 3</b>	<b>1</b>	<b>1</b>	<b>4</b>	<b>4</b>	<b>10</b>
1103302004	1	1	4	4	10
<b>ZONA 4</b>	<b>1</b>	<b>1</b>	<b>2</b>	<b>2</b>	<b>6</b>

## Plan de Movilidad Urbana Sostenible de San Roque

Elementos de diagnóstico. Anejos

Zona/ Sección censal	Nº Enc. Estudiantes 16+	Nº enc. Mayores 65	Nº Enc. Ocupados 16+	Nº Enc. Resto	Nº Enc. total general
1103302003	1	1	2	2	6
<b>ZONA 5</b>	<b>1</b>	<b>1</b>	<b>3</b>	<b>4</b>	<b>9</b>
1103302004	1	1	3	4	9
<b>ZONA 6</b>	<b>1</b>	<b>1</b>	<b>2</b>	<b>2</b>	<b>6</b>
1103302003	1	1	2	2	6
<b>ZONA 7</b>	<b>1</b>	<b>1</b>	<b>3</b>	<b>2</b>	<b>7</b>
1103302003	1	1	3	2	7
<b>ZONA 8</b>		<b>3</b>	<b>5</b>	<b>7</b>	<b>15</b>
1103305001		2	5	6	13
1103305003		1		1	2
<b>ZONA 9</b>	<b>2</b>	<b>4</b>	<b>9</b>	<b>13</b>	<b>28</b>
1103305001	2	2	6	11	21
1103305003		2	3	2	7
<b>ZONA 10</b>	<b>1</b>	<b>2</b>	<b>7</b>	<b>9</b>	<b>19</b>
1103305003	1	2	7	9	19
<b>ZONA 11</b>	<b>1</b>	<b>4</b>	<b>7</b>	<b>8</b>	<b>20</b>
1103305002	1	4	7	8	20
<b>ZONA 12</b>	<b>1</b>	<b>1</b>	<b>4</b>	<b>5</b>	<b>11</b>
1103305002	1	1	4	5	11
<b>ZONA 13</b>	<b>2</b>	<b>6</b>	<b>13</b>	<b>19</b>	<b>40</b>
1103304002	2	5	7	10	24
1103304004		1	6	9	16
<b>ZONA 14</b>	<b>2</b>	<b>5</b>	<b>10</b>	<b>17</b>	<b>34</b>
1103304001	1	5	9	17	32
1103304003	1		1		2
<b>ZONA 15</b>	<b>3</b>	<b>7</b>	<b>14</b>	<b>22</b>	<b>46</b>
1103303002	3	7	14	22	46
<b>ZONA 16</b>	<b>3</b>	<b>5</b>	<b>11</b>	<b>16</b>	<b>35</b>
1103303001	3	5	11	16	35
<b>ZONA 17</b>	<b>1</b>	<b>1</b>	<b>2</b>	<b>1</b>	<b>5</b>
1103303002	1	1	2	1	5
<b>Total general</b>	<b>30</b>	<b>53</b>	<b>127</b>	<b>171</b>	<b>381</b>

- **Encuesta a pie de calle a residentes y visitantes en San Roque**

Dado que no cabe en este periodo la realización de una nueva encuesta telefónica se optó por la realización de una encuesta a pie de calle a lo largo del municipio de San Roque. En total se han realizado 151 encuestas con la distribución espacial siguiente:

## Plan de Movilidad Urbana Sostenible de San Roque

Elementos de diagnóstico. Anejos

### Nº de encuestas a pie de calle realizadas por núcleo poblacional en San Roque

	Nº de encuestas a pie de calle
1. San Roque Centro	65
2. Valle del Guadiaro	32
3. Interior	31
4. Bahía	23
<b>Total</b>	<b>151</b>

## 2.2 Área de tráfico

En los siguientes puntos se detalla la campaña de aforos realizados en San Roque. Se realiza una campaña diferenciada para el invierno y otra para el periodo de alta estacionalidad que permita conocer datos de estacionalidad. En la siguiente tabla se presenta también un resumen con el número de puntos de aforo, número de aforos y número de aforos sentido por municipio y ámbito y diferenciando entre la campaña de invierno y la de época de alta estacionalidad. Las características principales son:

- En el término municipal de San Roque se realizan en invierno 37 aforos con 68 aforos sentido en 11 localizaciones distintas.
- Por su parte, en el término municipal de Los Barrios en invierno se realizan 33 aforos con 66 aforos sentido en 11 localizaciones.
- En invierno, el total de aforos por tanto que se realizan son 70 en 22 puntos de aforo diferentes.
- En la campaña de alta estacionalidad, en San Roque se realizan hasta 29 aforos, mientras que en Los Barrios el número de aforos alcanza un total de 19.
- En los dos municipios el total de aforos realizados en la campaña de alta estacionalidad es de 48 con 88 aforos sentido en 22 puntos diferentes.
- En total, como suma de los aforos realizados tanto en la campaña de invierno como en la de alta estacionalidad, **el número total de aforos realizados es de 118 con 222 aforos sentido**. Dicha información servirá tanto para la elaboración de **los dos PMUS municipales** como para el **plan de movilidad sostenible interurbano**.

### Resumen campaña de aforos en viario

	Nº puntos	Nº de aforos	Nº de aforos sentido
<b>INVIERNO</b>			
San Roque Centro	3	11	19
Interior, Taraguilla y Estación	2	7	13
Bahía, Puente Mayorga	3	9	18
Valle del Guadiaro, Sotogrande	3	10	18
<b>Total</b>	<b>11</b>	<b>37</b>	<b>68</b>
<b>SEMANA SANTA</b>			

## Plan de Movilidad Urbana Sostenible de San Roque

Elementos de diagnóstico. Anejos

	Nº puntos	Nº de aforos	Nº de aforos sentido
San Roque Centro	3	11	19
Interior, Taraguilla y Estación	1	4	7
Bahía, Puente Mayorga	1	4	8
Valle del Guadiaro, Sotogrande	3	10	18
<b>Total</b>	<b>8</b>	<b>29</b>	<b>52</b>

- **Encuestas a usuarios del vehículo privado. Encuesta Pantalla**

Se han realizado **encuestas de pantalla (2) de 8 horas**, a fin de determinar la estructura O/D de los viajes en vehículo privado externos las dos ciudades con el objetivo de determinar la movilidad atraída por el municipio.

**Se ha obtenido un total de 175 encuestas que han servido en la caracterización de la movilidad global y para la elaboración de las matrices de tráfico que alimentan el modelo de tráfico del PMUS.**

Las encuestas se han realizado en dos puntos diferenciados, el primero en la bolsa de aparcamiento situado en las cercanías del Ayuntamiento de San Roque y el segundo en el parking de acceso a Cepsa. Estas localizaciones son diferentes a las ofertadas en principio pero se ajustan más a las necesidades del estudio.

- **Inventario geométrico del viario principal según la jerarquía viaria en ambos municipios.**

Ha servido para la construcción del modelo de tráfico habiéndose incluido en el mismo la información recopilada.

- **Toma de Velocidades en vehículo privado en viario principal e interurbano (coche flotante).**

Información que ha sido utilizada para el ajuste más adecuado del modelo de tráfico para el PMUS. Se realizaron dos rutas en San Roque que conectaban la Avenida del Guadarranque con San Roque Núcleo y de aquí a CEPESA, Puente Mayorga y Campamento.

- **Recorrido seguridad vial.**

Con recopilación de información para la elaboración de la memoria de diagnóstico.

## 2.3 Área de Transporte Público

- **Encuesta usuarios de la red de autobuses urbanos**

## Plan de Movilidad Urbana Sostenible de San Roque

Elementos de diagnóstico. Anejos

Se ha realizado un total de **100 encuestas a usuarios de autobuses urbanos**, en las que se ha preguntado al usuario cuestiones como el O/D de su viaje, los motivos, el tiempo de viaje, la frecuencia, su valoración sobre la calidad del servicio, etc.

- **Encuesta usuarios de la red Autobuses metropolitanos, el Consorcio de Transporte Metropolitano del Campo de Gibraltar**

Se ha realizado un total de **100 encuestas a usuarios de autobuses metropolitanos con origen o destino en San Roque**.

- **Aforo de viajeros subidos y bajados de la red de autobuses metropolitanos**

Se han realizado conteos sube-baja en la red metropolitana durante un día laborable medio.

- **Encuesta usuarios de media y larga distancia en San Roque**

Se ha realizado un total de **25 encuestas a usuarios de autobuses interurbanos y otras 25 encuestas en la estación de ferrocarril de San Roque**.

- **Aforo de autobuses urbanos e interurbanos (Consorcio y Media Distancia) en las redes internas de San Roque**

Se ha realizado un aforo de autobuses en los puntos de aforo de vehículo privado (11 puntos). El objetivo era apoyar al diagnóstico con información sobre volumen de viajeros a bordo, tipología del vehículo, frecuencias de paso etc.

- **Toma de incidencias y velocidades en la red de autobuses**

Se ha realizado una investigación sobre incidencias en los recorridos de la red de autobuses consistente en la identificación de problemas de todo tipo con el objetivo de caracterizar problemas persistentes en la red de autobuses para un mejor diagnóstico de la realidad en transporte público en San Roque.

- **Inventario de paradas y estaciones de transporte público en San Roque**

Se ha realizado un inventario de las paradas y marquesinas con información valorativa del grado de accesibilidad peatonal y física de las mismas de acuerdo al menos a la normativa vigente (decreto 72/1992, por el que se aprueban las Normas Técnicas para la Accesibilidad y la Eliminación de Barreras Arquitectónicas, Urbanísticas y en el Transporte y Orden de 5 de septiembre de 1996 de la Consejería de Asuntos Sociales sobre las Normas Técnicas para la Accesibilidad y la Eliminación de Barreras Arquitectónicas, Urbanísticas y en el Transporte en Andalucía).

- **Encuesta de satisfacción a usuarios de la red de autobuses urbanos en la campaña de alta estacionalidad en San Roque**

## Plan de Movilidad Urbana Sostenible de San Roque

Elementos de diagnóstico. Anejos

En San Roque se han realizado **50 encuestas a usuarios de autobuses urbanos** durante la semana santa como apoyo a las encuestas realizadas durante el invierno.

- **Encuesta en parada de satisfacción a usuarios de la red Autobuses metropolitanos en la campaña de alta estacionalidad en San Roque**

Se han realizado **100 encuestas a usuarios de autobuses metropolitanos adicionales** a las realizadas en el invierno.

### 2.4 Área de aparcamiento

- **Inventario de oferta de aparcamiento**

Se han realizado inventarios de aparcamiento en la red viaria. La información ha servido de base para la elaboración del diagnóstico.

- **Prospección matinal y vespertina de la demanda de aparcamiento en San Roque**

En las **horas punta de mañana y de tarde** de un día laborable se ha recopilado la información necesaria para diagnosticar los problemas diurnos de demanda de aparcamiento en San Roque durante un día laborable medio de invierno.

- **Prospección nocturna de la demanda de aparcamiento**

Se ha realizado en periodo nocturno la misma prospección que durante el día incluyendo los ámbitos no residenciales como ampliación del trabajo ofertado en un principio.

- **Inventario de grandes centros dotacionales y atractores**

Se ha procedido a realizar una identificación de todos los centros dotacionales, centros de trabajo y comerciales generadores y atractores de tráfico, así como los centros turísticos, etc. Esta información es muy útil en la fase de propuestas.

- **Inventario e identificación de aparcamientos disuasorios**

Se ha realizado un exhaustivo inventario de las principales bolsas y zonas de aparcamiento en superficie existentes y se han clasificado los aparcamientos disuasorios existentes en la actualidad.

- **Inventario de oferta de aparcamiento en grandes centros dotacionales y atractores**

Se ha realizado un exhaustivo inventario de las principales bolsas y zonas de aparcamiento en centros dotacionales y atractores existentes en la actualidad.

- **Prospección diurna de la demanda de aparcamiento ámbitos atractores de viajes**



## Plan de Movilidad Urbana Sostenible de San Roque

Elementos de diagnóstico. Anejos

Prospección de demanda en las horas punta de mañana y de tarde de un día laborable medio de los aparcamientos inventariados.

- **Prospección matinal y vespertina de la demanda de aparcamiento en la campaña de alta estacionalidad**

En las horas punta de mañana y de tarde se ha recopilado la información necesaria para diagnosticar los problemas diarios de demanda de aparcamiento en San Roque durante un día de Semana Santa.

- **Prospección diurna de la demanda de aparcamiento ámbitos atractores de viajes en la campaña de alta estacionalidad**

En las horas punta de mañana y de tarde se ha recopilado información de demanda de los aparcamientos en centros atractores inventariados en Semana Santa.

## 2.5 Área de movilidad no motorizada (a pie y bicicleta)

- **Inventario red ciclista existente y potencial. Identificación de obstáculos, problemas y oportunidades**

Se ha realizado una investigación de la red ciclista actual con identificación de obstáculos, problemas y oportunidades. Los resultados han servido para diagnosticar la problemática actual.

- **Inventario red peatonal. Identificación de obstáculos y problemas**

Se ha realizado una investigación de la red peatonal actual con identificación de obstáculos, problemas y oportunidades. Los resultados han servido para diagnosticar la problemática actual.

- **Inventario de los niveles de accesibilidad en dotaciones principales**

Se ha realizado una investigación sobre el nivel de accesibilidad a los principales centros dotacionales de San Roque de cara al diagnóstico y posterior fase de propuestas en el capítulo de movilidad peatonal.

## 2.6 Transporte de Mercancías y carga-descarga

- **Aforo de vehículos pesados, detección de flujos de mercancías**

Se ha realizado una labor de investigación de los principales flujos de mercancías en los accesos a los principales ámbitos industriales de San Roque.

- **Inventario de bolsas de aparcamiento en los polígonos industriales**

## Plan de Movilidad Urbana Sostenible de San Roque

Elementos de diagnóstico. Anejos

Se ha realizado un inventario de la oferta de aparcamiento en superficie en los polígonos industriales con prospección de demanda.

- **Inventario de bolsas de aparcamiento reservadas a mercancías**

Se ha realizado un inventario de todas las bolsas de aparcamiento para vehículos pesados en San Roque.

- **Prospección matinal, vespertina y nocturna de la demanda de aparcamiento en bolsas reservadas a mercancías**

La toma de datos se realizará para cada bolsa incluida en el inventario. Dichas tomas de datos se han realizado en las horas punta de mañana y tarde para conocer la demanda diurna de los aparcamientos de pesados. También se realizará una prospección nocturna en aquellos casos en los que la bolsa de aparcamiento de pesados se encuentre en la cercanía de un área residencial.

- **Inventario de aparcamiento reservado para carga y descarga**

Se ha realizado un inventario de las plazas reservadas a carga.

- **Aforo de uso de plazas de carga y descarga**

Se ha realizado una labor de investigación del uso de las cargas y descargas durante las horas de vigencia de las mismas.

- **Aforo de vehículos pesados, flujos de mercancías durante la Semana Santa**

Se ha realizado un aforo de vehículos pesados en el periodo de alta estacionalidad como contraste de la demanda estacional en el principal acceso al ámbito industrial de la Bahía.

## Plan de Movilidad Urbana Sostenible de San Roque

Elementos de diagnóstico. Anejos

### 3. Movilidad Peatonal

#### 3.1 Fichas de Calidad Analizada por Núcleo

Se ha realizado un exhaustivo análisis de la calidad por núcleo que se presenta a continuación:

1. LOCALIZACIÓN	
Núcleo Urbano: Albarracín	Zona: 7. Resto San Roque (La Alcaldesa y Albarracín)
2. PLANO DE LOCALIZACIÓN	3. FOTOGRAFÍAS
	 <p>Calle sin nombre núcleo Albarracín</p>
4. CENTROS ATRACTORES EXISTENTES	
*****	
5. CARACTERÍSTICAS URBANAS	

<p><b>Aceras: (1)</b></p> <ul style="list-style-type: none"> <li>• Estado. No valorable</li> <li>• Ancho de sección: No valorable</li> <li>• Obstáculos (no mobiliario urbano). No detectados.</li> <li>• Resolución rampas y escaleras: No valorable</li> <li>• Pendientes: No valorable</li> <li>• Continuidad: No valorable</li> <li>• Vados: Correcto trazado</li> <li>• Calles peatonales: Ausentes</li> <li>• Áreas de Preferencia Residencial: Ausentes</li> <li>• Inexistencia: No existen aceras</li> </ul>	 <p>CA-9202. Acceso principal a Albarracín</p>
<p><b>Barreras infraestructurales y/o naturales (líneas de tren, autopistas, autovías, ríos, taludes, etc.):</b></p>	
<p>****</p>	
<p><b>Mobiliario urbano (farolas, bancos, señales, pavimentación, iluminación, etc): (1)</b></p>	
<ul style="list-style-type: none"> <li>• Estado: No valorable</li> <li>• Ubicación: No valorable</li> <li>• Ausencia: No existe mobiliario urbano</li> <li>• Obstáculos: No valorable</li> </ul>	

<p><b>Cruces e Intersecciones: (1)</b></p>	
<ul style="list-style-type: none"> <li>• Pasos de peatones. Ausencia pasos de peatones</li> <li>• Semáforos: Ausencia de semáforos</li> <li>• Sin regular. Existen cruces sin regular. Son los accesos de las fincas a la CA-9202</li> </ul>	
<p><b>Señalización de itinerarios peatonales (1)</b></p>	
<p>Inexistente</p>	
<p><b>Accesibilidad para personas con movilidad reducida (rebajes de bordillos, etc.) (1)</b></p>	
<p>La accesibilidad se ve coartada ante la inexistencia de acerado.</p>	
<p><b>Seguridad (1)</b></p>	
<p>Zona bastante insegura debido a la falta de acerado en la CA-9202 así como a la falta de iluminación en dicha vía, así como en los viales de acceso a las fincas.</p>	

*Puntuar de 1 a 5 todas las características urbanas siendo 1 nada satisfecho y 5 muy satisfecho. Una vez puntuadas sacar la media de todas las variables para hallar puntuación global*

## 6. OBSERVACIONES

## 7. EVALUACIÓN GLOBAL

Desde el punto de vista peatonal este núcleo no se encuentra en un estado adecuado, donde la falta de aceras así como la falta de iluminación lo convierte en una zona insegura, no es una zona donde se haya tenido en cuenta el desplazamiento peatonal a la hora de su diseño.

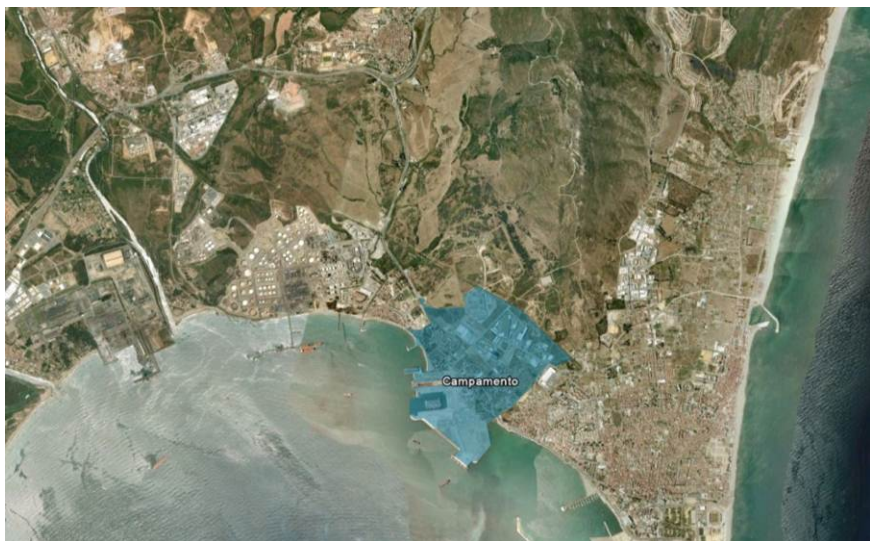
1. LOCALIZACIÓN

Núcleo Urbano: Campamento

Zona: 16. Campamento

2. PLANO DE LOCALIZACIÓN

3. FOTOGRAFÍAS



Calle de las Auroras

4. CENTROS ATRACTORES EXISTENTES

El Puerto



## 5. CARACTERÍSTICAS URBANAS

### Aceras: (4)

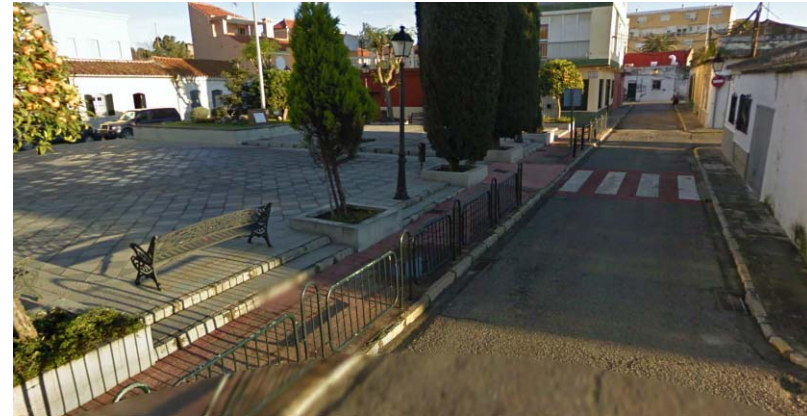
- Estado. Buen estado. 5
- Ancho de sección: Estrecho en la parte del centro, más anchas en el resto. 3
- Obstáculos (no mobiliario urbano). No se han detectado.
- Resolución rampas y escaleras: Ausentes. 5
- Pendientes: Ausencia de pendientes. 5
- Continuidad: Falta de continuidad en itinerarios, no existen pasos de peatones. 1
- Vados: Trazado correcto 5
- Calles peatonales: No
- Áreas de Preferencia Residencial: No
- Inexistencia: No

### *Barreras infraestructurales y/o naturales (líneas de tren, autopistas, autovías, ríos, taludes, etc.):*

\*\*\*\*\*

### *Mobiliario urbano (farolas, bancos, señales, pavimentación, iluminación, etc): (4)*

- Estado: Correcto
- Ubicación: Correcto en la mayoría de los casos



Plaza de María Eugenia

<ul style="list-style-type: none"> <li>Ausencia:</li> <li>Obstáculos: En lugares donde el acerado es extremadamente estrecho puede suponer un obstáculo.</li> </ul>
<p><b>Cruces e Intersecciones: (3)</b></p>
<ul style="list-style-type: none"> <li>Pasos de peatones. Falta de pasos de peatones en algunos cruces e intersecciones.3</li> <li>Semáforos: No se han detectado</li> <li>Sin regular. Existen algunos cruces sin regular. 3</li> </ul>
<p><b>Señalización de itinerarios peatonales (1)</b></p>
<p>Inexistente</p>
<p><b>Accesibilidad para personas con movilidad reducida (rebajes de bordillos, etc.) (3)</b></p>
<p>En las calles con sección estrecha, donde tanto la acera como la calzada tienen secciones estrechas los desplazamientos de este colectivo se vuelven peligrosos al no poder circular de manera segura por la acera y tampoco poder hacerlo por la calzada.</p>
<p><b>Seguridad (3)</b></p>
<p>La seguridad disminuye en los cruces e intersecciones sin continuidad de itinerarios peatonales debido a la ausencia de pasos de peatones, la falta de señalización de los cruces y la estrechez de la sección de la calle, que hace que las aceras sean estrechas.</p>



Calle de Benalife



Calle de las Mimosas

## Plan de Movilidad Urbana Sostenible de San Roque

Elementos de diagnóstico. Anejos



Carretera La Línea de la Concepción/ Calle Real



Calle de los Mirlos

*Puntuar de 1 a 5 todas las características urbanas siendo 1 nada satisfecho y 5 muy satisfecho. Una vez puntuadas sacar la media de todas las variables para hallar puntuación global*

## 6. OBSERVACIONES

## 7. EVALUACIÓN GLOBAL

Este núcleo se caracteriza por presentar un centro o núcleo con calles de sección estrecha, donde tanto la acera como la calzada lo son, y donde existe ausencia de señalización y continuidad en los cruces e intersecciones, aunque en las zonas que se han desarrollado alrededor de este casco histórico las calles con mayor sección presentan acerado más ancho y señalización e iluminación adecuada para los desplazamientos a pie.

## 1. LOCALIZACIÓN

Núcleo Urbano: Carteia - Guadarranque

Zona: 17. Carteia - Guadarranque

## 2. PLANO DE LOCALIZACIÓN

## 3. FOTOGRAFÍAS



Calle de las Redes

#### 4. CENTROS ATRACTORES EXISTENTES

Playa

#### 5. CARACTERÍSTICAS URBANAS

**Aceras: ( )**

- Estado. En buen estado en los casos en los que existen. 4
- Ancho de sección: Estrecho, insuficiente. 1
- Obstáculos (no mobiliario urbano). Si, vehículos estacionados. 2
- Resolución rampas y escaleras: No es necesario.
- Pendientes: No son elevadas.
- Continuidad: Falta de continuidad itinerarios peatonales, falta de pasos de peatones
- Vados: Trazado correcto
- Calles peatonales: Calle Sabica, y Paseo Marítimo
- Áreas de Preferencia Residencial: No
- Inexistencia: Si en Calle de las Redes

**Barreras infraestructurales y/o naturales (líneas de tren, autopistas, autovías, ríos, taludes, etc.):**

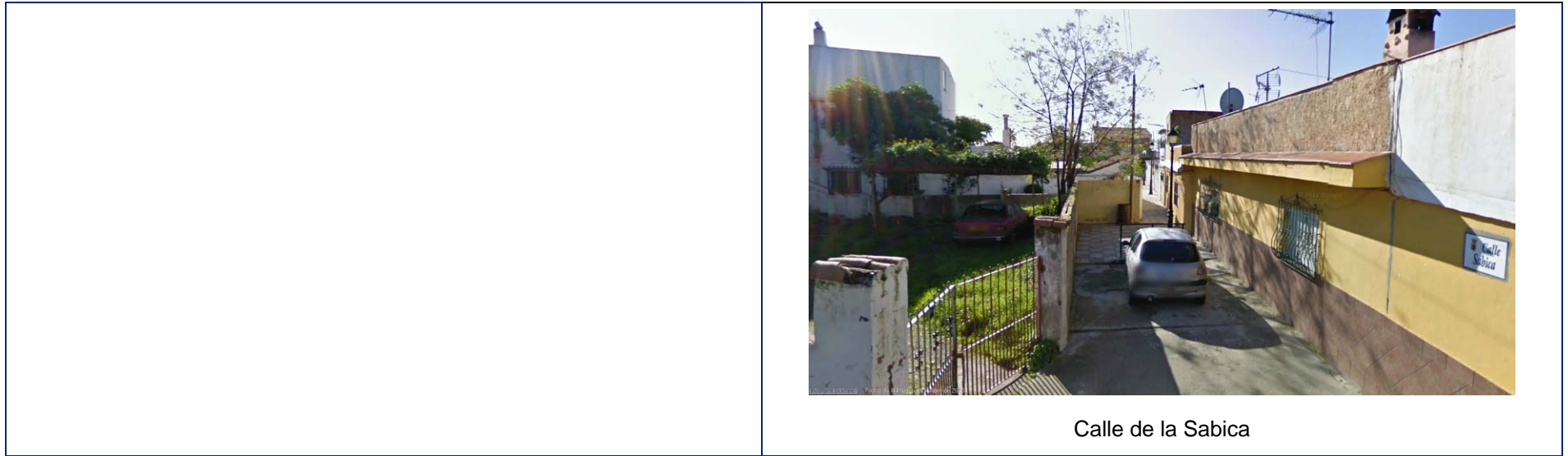
Río Guadarranque



Calle de las Redes

<p><b>Mobiliario urbano (farolas, bancos, señales, pavimentación, iluminación, etc): (2)</b></p>	
<ul style="list-style-type: none"> <li>• Estado: Correcta</li> <li>• Ubicación: No correcta</li> <li>• Ausencia: En algunos casos</li> <li>• Obstáculos: Si, Ocupan la sección de la acera</li> </ul>	
<p><b>Cruces e Intersecciones: ( )</b></p>	
<ul style="list-style-type: none"> <li>• Pasos de peatones. Ausentes</li> <li>• Semáforos: Ausentes</li> <li>• Sin regular: Las intersecciones entre calles</li> </ul>	
<p><b>Señalización de itinerarios peatonales (1)</b></p>	
<p>Inexistente</p>	
<p><b>Accesibilidad para personas con movilidad reducida (rebajes de bordillos, etc.) (1)</b></p>	
<p>Las pocas aceras existentes no presentan rebajes debido a la imposibilidad de realizarlo por su estrechez.</p>	
<p><b>Seguridad (2)</b></p>	
<p>El peatón no se siente seguro.</p>	

Calle de los Barcos



Calle de la Sabica

*Puntuar de 1 a 5 todas las características urbanas siendo 1 nada satisfecho y 5 muy satisfecho. Una vez puntuadas sacar la media de todas las variables para hallar puntuación global*

## 6. OBSERVACIONES

## 7. EVALUACIÓN GLOBAL

La inexistencia de acerado o la existencia de este muy estrecho así como la inexistencia de pasos de peatones y de señalización para el tráfico hacen que este núcleo no sea seguro y cómodo para el tránsito peatonal.

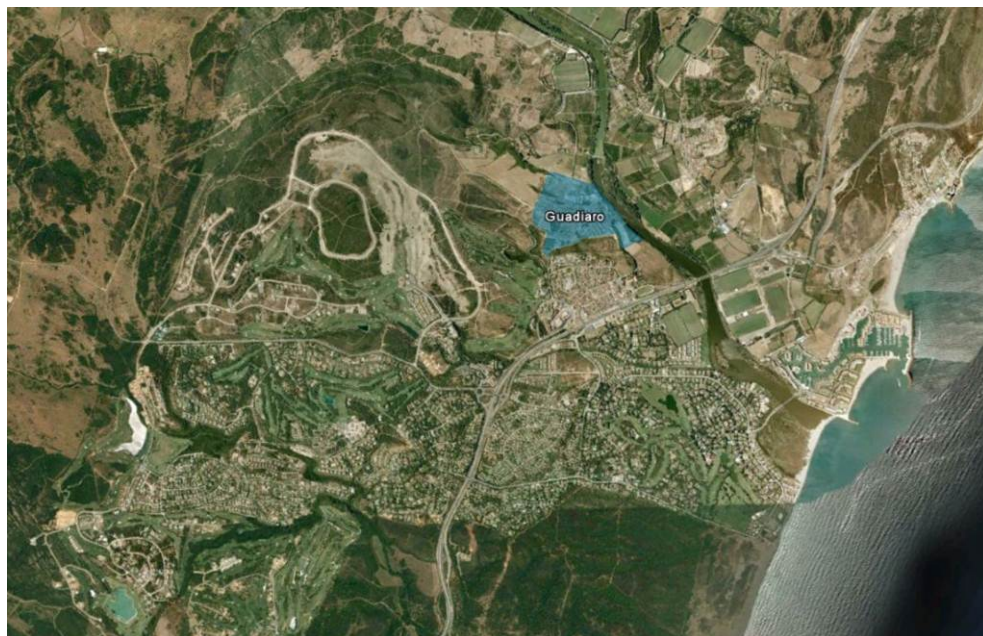


## 1. LOCALIZACIÓN

Núcleo Urbano: Guadiaro

Zona: 9 Guadiaro

## 2. PLANO DE LOCALIZACIÓN



## 3. FOTOGRAFÍAS



Calle Almenara

#### 4. CENTROS ATRACTORES EXISTENTES

- Polígono Industrial El Cañuelo

#### 5. CARACTERÍSTICAS URBANAS

##### Aceras: (3)

- Estado: Correcto 5
- Ancho de sección: La mayoría de las aceras presentan una sección estrecha a excepción de la zona sur a la A-2103 que presenta anchos mayores. 2
- Obstáculos (no mobiliario urbano): Vehículos subidos en la acera. 3
- Resolución rampas y escaleras: Al presentar una gran pendiente las calles al norte de la A-2103 suelen existir escalones y escaleras que forman parte del trazado de la acera. 3
- Pendientes: Elevadas en la zona norte de la A-2103 3
- Continuidad: Si 5
- Vados: Bien resueltos en la mayoría de los casos. 4
- Calles peatonales: No se han detectado.
- Áreas de Preferencia Residencial: No se han detectado.
- Inexistencia: No se han detectado



Calle de las Peras



Calle Mar Cantábrico

<b><i>Barreras infraestructurales y/o naturales (líneas de tren, autopistas, autovías, ríos, taludes, etc.):</i></b>
Río Guadiaro
<b><i>Mobiliario urbano (farolas, bancos, señales, pavimentación, iluminación, etc.):</i></b> <b>(5)</b>
<ul style="list-style-type: none"> <li>• Estado: Buen estado.</li> <li>• Ubicación: Correcta en la mayoría de los casos.</li> <li>• Ausencia: No</li> <li>• Obstáculos: No supone un obstáculo.</li> </ul>
<b><i>Cruces e Intersecciones: (2)</i></b>
<ul style="list-style-type: none"> <li>• Pasos de peatones: Inexistentes en la zona norte de la A-2103 y presentes en la zona sur de dicha carretera. 2</li> <li>• Semáforos: En la A-2103 5</li> <li>• Sin regular: La mayoría de los cruces en la zona al norte de la A-2103 1</li> </ul>
<b><i>Señalización de itinerarios peatonales (1)</i></b>
Inexistente
<b><i>Accesibilidad para personas con movilidad reducida (rebajes de bordillos, etc.)</i></b> <b>(1)</b>
En la zona al norte de la A-2103 las pendientes excesivas así como secciones de acerado estrechas hacen difícil el tránsito seguro y cómodo para este tipo de



Pasaje de Julio Serrano



Calle de San Miguel Arcángel

personas.	
<b>Seguridad (2)</b>	
La falta de pasos de peatones y en algunos casos de señales indicativas hacen que aumente la inseguridad en la zona norte de la A-2103 en el núcleo de Guadiaro.	

*Puntuar de 1 a 5 todas las características urbanas siendo 1 nada satisfecho y 5 muy satisfecho. Una vez puntuadas sacar la media de todas las variables para hallar puntuación global*

## 6. OBSERVACIONES

## 7. EVALUACIÓN GLOBAL

Zona norte a la carretera A-2103 con calles con secciones estrechas de acerado y/o pendientes elevadas en algunos casos. Existen escalones en las aceras para intentar salvar el desnivel en algunos casos. No existen pasos de peatones. No existen obstáculos. En la zona sur de la carretera A-2103, presenta aceras con secciones más anchas, pasos de peatones y pendientes inexistentes o muy pequeñas. El mobiliario urbano no supone un obstáculo.

## 1. LOCALIZACIÓN

*Núcleo Urbano: La Estación de San Roque*

*Zona: 13. La Estación*

## 2. PLANO DE LOCALIZACIÓN

## 3. FOTOGRAFÍAS



Calle Sevilla

#### 4. CENTROS ATRACTORES EXISTENTES

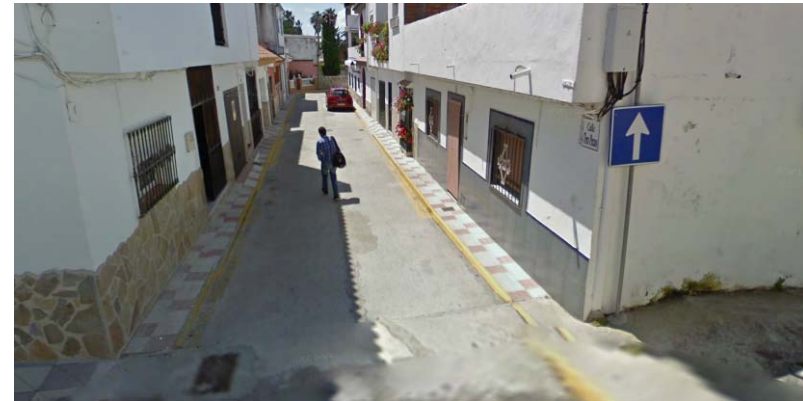
Polígono Industrial La Pólvara

Estación de Ferrocarril

#### 5. CARACTERÍSTICAS URBANAS

**Aceras: (3)**


- Estado: En la mayoría de los casos correcto, En la Calle El Molinillos algunas zonas descuidadas. 4
- Ancho de sección: Estrecho en la mayoría de las calles. 2
- Obstáculos (no mobiliario urbano). Vehículos estacionados encima de la acera. 2
- Resolución rampas y escaleras: Correcta. 4
- Pendientes: No elevadas. 5
- Continuidad: En la mayoría de las intersecciones existen pasos de peatones que dan continuidad a los itinerarios. 4
- Vados. Correcto trazado. 4
- Calles peatonales: Calle El Rincón, y acceso por Calle de La Fuente.
- Áreas de Preferencia Residencial: Si, Zona 30 en el sur de la Calle de la Fuente
- Inexistencia: No.



Calle Tres Pozos



Calle del Barrio Alto

<p><b>Barreras infraestructurales y/o naturales (líneas de tren, autopistas, autovías, ríos, taludes, etc.):</b></p>	
<p>Línea de Ferrocarril A-405</p>	
<p><b>Mobiliario urbano (farolas, bancos, señales, pavimentación, iluminación, etc): (3)</b></p>	
<ul style="list-style-type: none"> <li>• Estado: Correcto</li> <li>• Ubicación: A veces inadecuada, las farolas en medio de calles estrechas</li> <li>• Ausencia: No</li> <li>• Obstáculos: Las farolas a veces suponen un obstáculo.</li> </ul>	<p>Calle del Hospitalillo</p>
<p><b>Cruces e Intersecciones: (3)</b></p>	
<ul style="list-style-type: none"> <li>• Pasos de peatones. Existen en la mayoría de intersecciones. Algunos están desdibujados.</li> <li>• Semáforos: No se han detectado.</li> <li>• Sin regular: Existen algunos cruces sin regular.</li> </ul>	
<p><b>Señalización de itinerarios peatonales (1)</b></p>	
<p>Inexistente</p>	<p>Calle del Molino</p>
<p><b>Accesibilidad para personas con movilidad reducida (rebajes de bordillos, etc.) (3)</b></p>	
<p>La estrechez de las aceras y la presencia de mobiliario urbano en estas hace que</p>	

no exista suficiente espacio para el tránsito cómodo por estas de este colectivo.

**Seguridad (3)**

La presencia de pasos de peatones, de áreas de prioridad residencial (zona 30) y de señalización tanto horizontal como vertical hace que el peatón tenga sensación de seguridad.



Calle El Rincón

*Puntuar de 1 a 5 todas las características urbanas siendo 1 nada satisfecho y 5 muy satisfecho. Una vez puntuadas sacar la media de todas las variables para hallar puntuación global*

**6. OBSERVACIONES**

**7. EVALUACIÓN GLOBAL**

Aceras en su mayoría estrechas con algunos objetos de mobiliario urbano que reducen todavía más la sección. Existen calles peatonales y una zona de prioridad residencial, zona 30 en torno a la Calle de la Fuente. La Calle Hospitalillo presenta sección a un mismo nivel con diferencia de pavimento en dos colores.



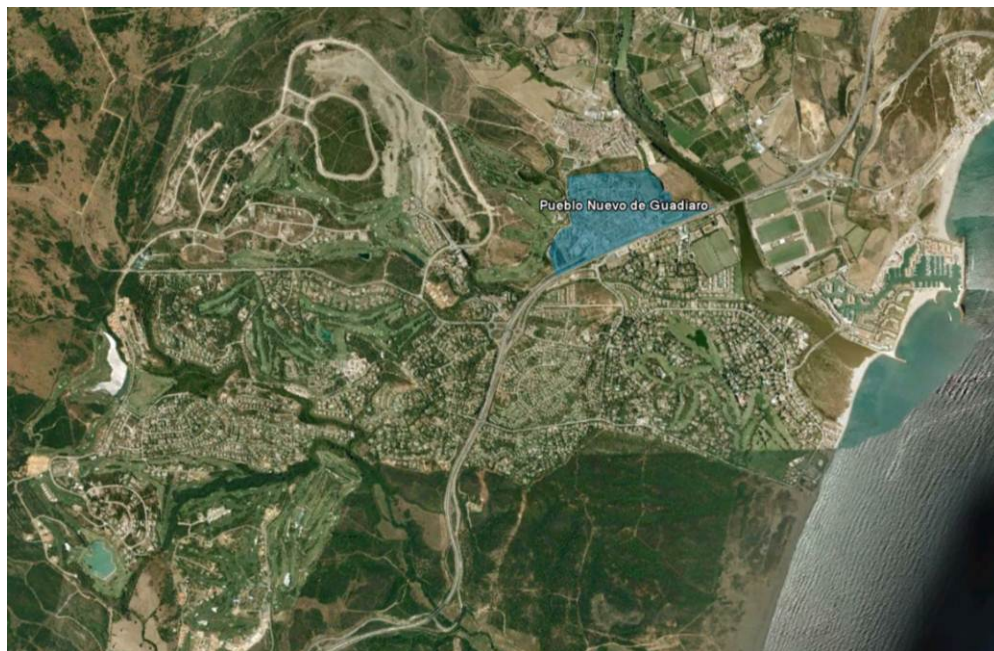
## 1. LOCALIZACIÓN

*Núcleo Urbano: Pueblo Nuevo de Guadiaro*

*Zona: 10 Pueblo Nuevo de Guadiaro*

## 2. PLANO DE LOCALIZACIÓN

## 3. FOTOGRAFÍAS



Calle de la Sierra Bermeja

#### 4. CENTROS ATRACTORES EXISTENTES

Zona comercial en la zona entre la Avenida de los Canos y la Autovía del Mediterráneo, A-7.

#### 5. CARACTERÍSTICAS URBANAS

##### Aceras: (3)

- Estado: Correcto en el sur de la Avenida de los Canos, donde existen. 3
- Ancho de sección: Correcto en la zona sur de la Avenida de los Canos. 5
- Obstáculos (no mobiliario urbano): No se han detectado. 5
- Resolución rampas y escaleras: No se han detectado rampas y escaleras, no se consideran necesarias. 5
- Pendientes: No son excesivas. 4
- Continuidad: En la zona sur de la Avenida de los Canos, en la zona norte no
- Vados. Correctamente trazados. 5
- Calles peatonales: Existen algunas entre Calle Sierra Bermeja y Plaza de Itálica.
- Áreas de Preferencia Residencial: No se han detectado.
- Inexistencia: En la zona norte de la Avenida de los Canos no existen. 1



Calle peatonal entre C/Sierra Bermeja y Plaza de Itálica desde Plaza de Itálica



Calle Altamira

<b><i>Barreras infraestructurales y/o naturales (líneas de tren, autopistas, autovías, ríos, taludes, etc.):</i></b>
Río Guadiaro Autovía del Mediterráneo, A-7
<b><i>Mobiliario urbano (farolas, bancos, señales, pavimentación, iluminación, etc.):</i></b> <b>(5)</b>
<ul style="list-style-type: none"> <li>• Estado: Correcto</li> <li>• Ubicación: Correcta</li> <li>• Ausencia: No</li> <li>• Obstáculos: No suponen obstáculos</li> </ul>
<b><i>Cruces e Intersecciones: (3)</i></b>
<ul style="list-style-type: none"> <li>• Pasos de peatones: Al sur de la Avenida de los Canos</li> <li>• Semáforos: No se han detectado</li> <li>• Sin regular: En la zona norte de la Avenida de los Canos</li> </ul>
<b><i>Señalización de itinerarios peatonales (1)</i></b>
No existen señalización de itinerarios peatonales
<b><i>Accesibilidad para personas con movilidad reducida (rebajes de bordillos, etc.)</i></b> <b>(4)</b>
Zona accesible, anchos de acera suficientes y pendientes no acusadas. Existen



Avenida de los Canos



Calle de la Dorada

rebajes de bordillos en las zonas con acerado.	
<b>Seguridad (3)</b>	
La no existencia de acerado en la zona norte de la Avenida de los Canos, donde solo existe calzada por donde puedan transitar los peatones lo convierte en una zona insegura. También destaca la falta de iluminación en dicha zona.	

*Puntuar de 1 a 5 todas las características urbanas siendo 1 nada satisfecho y 5 muy satisfecho. Una vez puntuadas sacar la media de todas las variables para hallar puntuación global*

## 6. OBSERVACIONES

## 7. EVALUACIÓN GLOBAL

En la zona norte de la Avenida de los Canos, no existen aceras, ni iluminación, ni señales indicativas de ningún tipo, ni horizontales ni verticales.  
 En la zona sur de la Avenida de los Canos, aceras amplias, calles peatonales, no existen obstáculos.  
 En general las pendientes no son elevadas.

1. LOCALIZACIÓN	
Núcleo Urbano: Puente Mayorga	Zona: 15. Puente Mayorga
2. PLANO DE LOCALIZACIÓN	3. FOTOGRAFÍAS
	 <p>Avenida del Mar</p>

#### 4. CENTROS ATRACTORES EXISTENTES

Playa

#### 5. CARACTERÍSTICAS URBANAS

##### Aceras: (3)

- Estado. Buen estado 5
- Ancho de sección: Estrecha excepto en la Avenida de las Colonias. 3
- Obstáculos (no mobiliario urbano). No detectados. 5
- Resolución rampas y escaleras: No existen.
- Pendientes: No existen. 5
- Continuidad: Falta de continuidad en itinerarios, no existen pasos de peatones. 1
- Vados: Trazado correcto 5
- Calles peatonales: No detectadas
- Áreas de Preferencia Residencial: No detectado
- Inexistencia: En Avenida de la Mar. 4

***Barreras infraestructurales y/o naturales (líneas de tren, autopistas, autovías, ríos, taludes, etc.):***


\*\*\*\*\*



Calle Joaquín Costa



Calle Cervantes con Calle Numancia

<p><b>Mobiliario urbano (farolas, bancos, señales, pavimentación, iluminación, etc): (4)</b></p>	
<ul style="list-style-type: none"> <li>• Estado: Correcto</li> <li>• Ubicación: En su mayoría correcta</li> <li>• Ausencia: No</li> <li>• Obstáculos: El arbolado supone obstáculos en la Calle Joaquín Costa</li> </ul>	
<p><b>Cruces e Intersecciones: (1)</b></p>	
<ul style="list-style-type: none"> <li>• Pasos de peatones. Existentes en la Avenida de la Colonia y la Avenida de la Hispanidad.</li> <li>• Semáforos: No</li> <li>• Sin regular. La mayoría de las intersecciones de carácter local.</li> </ul>	
<p><b>Señalización de itinerarios peatonales (1)</b></p>	
<p>Inexistente</p>	
<p><b>Accesibilidad para personas con movilidad reducida (rebajes de bordillos, etc.) (1)</b></p>	
<p>No existen rebajes en la mayoría de las calles.</p>	
<p><b>Seguridad (2)</b></p>	
<p>Tampoco existen señalización para el tráfico en muchos de los cruces y viarios por lo que se aumenta la inseguridad a la hora de transitar</p>	

Avenida de la Colonia

*Puntuar de 1 a 5 todas las características urbanas siendo 1 nada satisfecho y 5 muy satisfecho. Una vez puntuadas sacar la media de todas las variables para hallar puntuación global*

## 6. OBSERVACIONES

## 7. EVALUACIÓN GLOBAL

Falta de pasos de peatones generalizada, estrechez de acerado y falta de señalización en materia de tráfico, hacen que a pesar de que sea una zona cómoda para caminar por la ausencia de pendientes, se vuelva insegura.

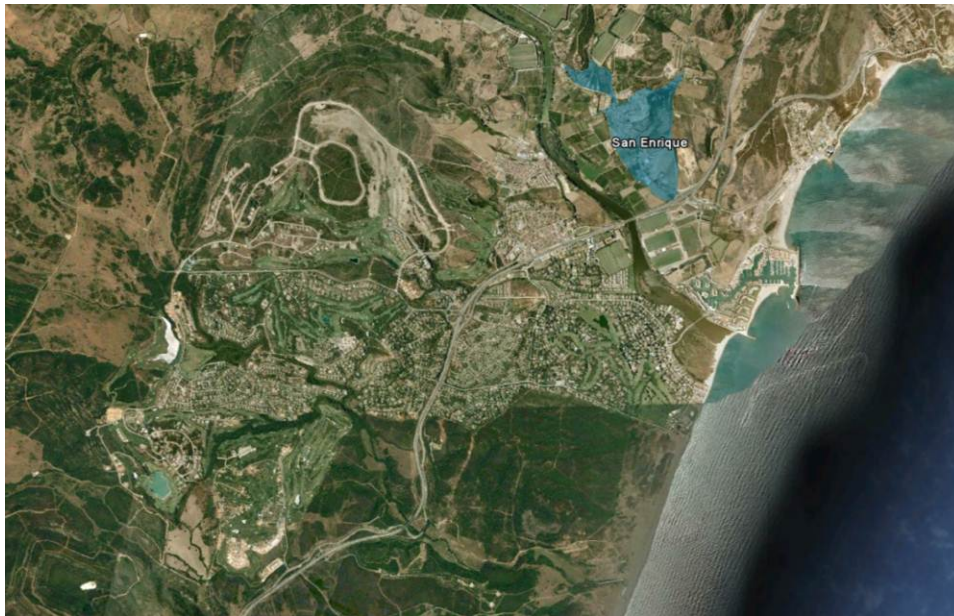


## 1. LOCALIZACIÓN

*Núcleo Urbano: San Enrique de Guadiaro*

*Zona: 12. San Enrique*

## 2. PLANO DE LOCALIZACIÓN



## 3. FOTOGRAFÍAS



Calle de los Naranjos

#### 4. CENTROS ATRACTORES EXISTENTES

No existe ningún centro atractor de importancia en el núcleo.

#### 5. CARACTERÍSTICAS URBANAS

##### Aceras: (3)

- Estado: Correcto, no presentan pavimento en mal estado. 5
- Ancho de sección: Estrecho en la mayoría de los casos. 2
- Obstáculos (no mobiliario urbano): Vehículos estacionados ocupando la acera. 3
- Resolución rampas y escaleras: Para solventar algunas pendientes se han creado escaleras en la acera. 4
- Pendientes: En algunos casos como la Calle Cañada Real o Margaritas excesivas.
- Continuidad: No existen pasos de peatones que den continuidad a los itinerarios, a excepción de la A-2102 donde existen de manera transversal pero en algunos casos no de manera longitudinal.
- Vados. Correctos en la mayoría de los casos.
- Calles peatonales: Calle de las Cerezas y Calle Guindos, de accesos incómodos. 2
- Áreas de Preferencia Residencial: No se han detectado.
- Inexistencia: En algunos tramos de la A-2102. 2




Calle de la Cañada Real

<b>Barreras infraestructurales y/o naturales (líneas de tren, autopistas, autovías, ríos, taludes, etc.):</b>
Río Guadiaro
<b>Mobiliario urbano (farolas, bancos, señales, pavimentación, iluminación, etc): (3)</b>
<ul style="list-style-type: none"> <li>• Estado: Buen estado.</li> <li>• Ubicación: Correcta en la mayoría de los casos.</li> <li>• Ausencia: No existe en la mayoría de las calles por falta de espacio</li> <li>• Obstáculos: A veces supone un obstáculo.</li> </ul>
<b>Cruces e Intersecciones: (2)</b>
<ul style="list-style-type: none"> <li>• Pasos de peatones. Solo existen en la A-2102 para cruzar la vía de manera transversal. 2</li> <li>• Semáforos: En la A-2102. 4</li> <li>• Sin regular: El resto de las calles están sin regular en cuanto a pasos de peatones, y en general sin regular de cara al tráfico, tan solo los accesos a la A-2102. 2</li> </ul>
<b>Señalización de itinerarios peatonales (1)</b>
Inexistente
<b>Accesibilidad para personas con movilidad reducida (rebajes de bordillos, etc.) (3)</b>



Calle de las Cerezas



<p>Las aceras estrechas y las elevadas pendientes suponen un problema para la movilidad de este colectivo.</p>	<p style="text-align: center;">Calle de las Margaritas</p>  <p style="text-align: center;">Avenida de San Enrique. A-2102</p>
<p><b>Seguridad (3)</b></p>	
<p>Existe una falta de seguridad en la A-2102 ante la falta de pasos de peatones de manera longitudinal y donde en algunos casos no existe acerado.</p> <p>A esto hay que sumar la falta de pasos de peatones generalizada del núcleo y la falta de señalización indicativa, tanto horizontal como vertical en la mayoría de las intersecciones.</p>	

*Puntuar de 1 a 5 todas las características urbanas siendo 1 nada satisfecho y 5 muy satisfecho. Una vez puntuadas sacar la media de todas las variables para hallar puntuación global*

## 6. OBSERVACIONES

## 7. EVALUACIÓN GLOBAL

Ausencia generalizada de pasos de peatones y pendientes excesivas, sumado a aceras estrechas y con escaleras como solución a las pendientes en algunos tramos de calle.

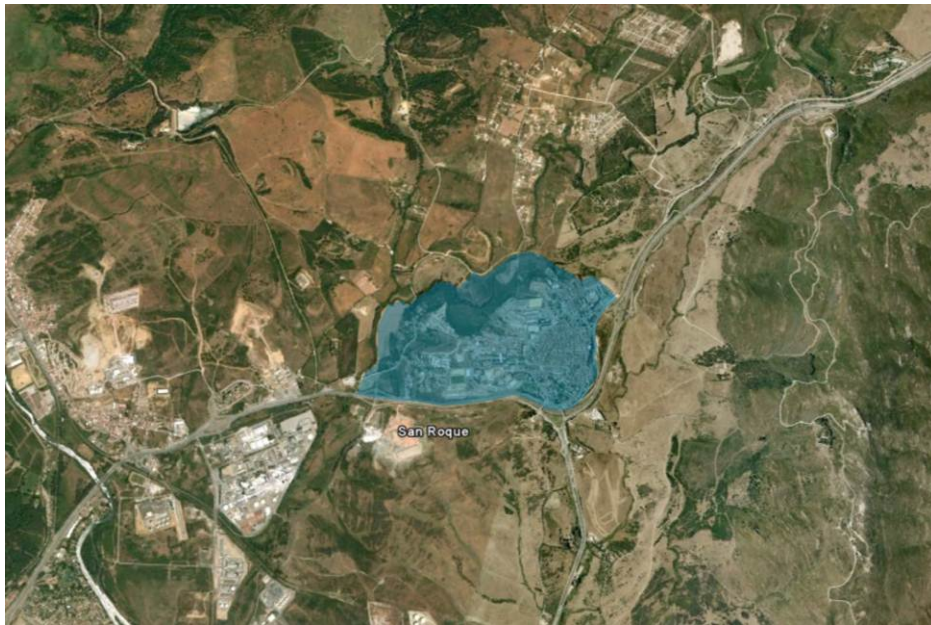
## 1. LOCALIZACIÓN

Núcleo Urbano: San Roque

Zonas: 1,2, 3, 4, 5 y 6

## 2. PLANO DE LOCALIZACIÓN

## 3. FOTOGRAFÍAS



Calle del General Lacy

#### 4. CENTROS ATRACTORES EXISTENTES

Núcleo urbano principal del municipio donde se concentran todo los servicios administrativos, así como la mayoría de equipamientos destinados a la cultura y al ocio, la Plaza de Toros, el Teatro, el mercadillo, etc.

#### 5. CARACTERÍSTICAS URBANAS

##### Aceras: (3)

- Estado. Buen estado
- Ancho de sección: Mayoritariamente estrecha, a excepción de la zona donde se encuentran ubicados la mayoría de los servicios administrativos, Ensanche Suroeste y en el Ensanche Norte donde son más anchos. 3
- Obstáculos (no mobiliario urbano). En algunas calles del centro histórico existen vehículos estacionados encima de la acera. 3
- Resolución rampas y escaleras: En algunos casos de calles con mucha pendiente existen escaleras en ambos lados de la acera.3
- Pendientes: Elevadas en la mayoría de los viarios. 3
- Continuidad: Falta continuidad en algunos de los casos, ausencia de pasos de peatones y señalización.2
- Vados: Mayoritariamente correcto trazado. 4
- Calles peatonales: Existen algunos pasos peatonales de elevada pendiente con escaleras y rampas. 3
- Áreas de Preferencia Residencial: No se ha detectado.
- Inexistencia: No se ha detectado. 5



Calle de Navarra desde Plaza del Espartero



Calle San Francisco

**Barreras infraestructurales y/o naturales (líneas de tren, autopistas, autovías, ríos, taludes, etc.):**

Autovía del Mediterráneo, A-7, al sureste del municipio.

**Mobiliario urbano (farolas, bancos, señales, pavimentación, iluminación, etc): (4)**

- Estado: Correcto 4
- Ubicación: Correcto 4
- Ausencia: No
- Obstáculos: No se han detectado casos en los que suponga un obstáculo. 4

**Cruces e Intersecciones: (2)**

- Pasos de peatones. Ausencia en algunos cruces de calle 2
- Semáforos: Correctos. En algunos casos no se ven.3
- Sin regular. Existen algunas calles sin regular 2

**Señalización de itinerarios peatonales (1)**

Inexistente

**Accesibilidad para personas con movilidad reducida (rebajes de bordillos, etc.) (3)**

De manera general, la mayoría de las calles presentan elevada pendiente, secciones de acerado estrechas o ambas cosas, así como la presencia de



Calle de Rafael Viesca



Calle Ejido

## Plan de Movilidad Urbana Sostenible de San Roque

Elementos de diagnóstico. Anejos

escaleras para solventar algunas de estas pendientes en ambos márgenes de la calle.

### **Seguridad (3)**

La falta de continuidad en los cruces de las calles, las pendientes elevadas y las aceras estrechas dan inseguridad al peatón en su desplazamiento a pie por el municipio teniendo que hacer uso de la calzada en la mayoría de las ocasiones.



Calle del Eucalipto





Calle de la Ermita

*Puntuar de 1 a 5 todas las características urbanas siendo 1 nada satisfecho y 5 muy satisfecho. Una vez puntuadas sacar la media de todas las variables para hallar puntuación global*

## 6. OBSERVACIONES

## 7. EVALUACIÓN GLOBAL

Elevadas pendientes, presencia de escaleras y rampas, aceras estrechas, falta de continuidad mediante la ausencia de pasos de peatones en algunos cruces son características que desde el punto de vista peatonal deberían mejorar en el municipio.

## 1. LOCALIZACIÓN

Núcleo Urbano: Sotogrande

Zona: 8. Sotogrande

## 2. PLANO DE LOCALIZACIÓN

## 3. FOTOGRAFÍAS



Calle Fatiga, Sotogrande

#### 4. CENTROS ATRACTORES EXISTENTES

Clubs Deportivos, de Golf y de actividades acuáticas en la zona del Puerto Deportivo  
Centro Comercial SotoVila III en la zona del puerto.

#### 5. CARACTERÍSTICAS URBANAS

##### *Aceras: Inexistentes (1)*

- Estado: Incorrecto. 1
- Ancho de sección: : Incorrecto, no existen. 1
- Resolución rampas y escaleras: 1
- Pendientes: No existen pendientes acusadas. 5
- Continuidad: 1
- Vados: Bien resueltos en la mayoría de los casos. 5
- Calles peatonales: No se han detectado.
- Áreas de Preferencia Residencial: No se han detectado.
- Inexistencia: La mayoría de las calles no tienen acera, tan solo se esboza en el viario principal del puerto deportivo.

##### *Barreras infraestructurales y/o naturales (líneas de tren, autopistas, autovías, ríos, taludes, etc.):*

Autovía A-7 divide el núcleo en dos partes  
Río Guadairo, separa la urbanización del puerto deportivo.



Calle Esmeralda, Sotogrande



Calle Buenavista, Sotogrande

**Mobiliario urbano (farolas, bancos, señales, pavimentación, iluminación, etc):**

- Estado:
- Ubicación:
- Ausencia: No existe. Solo existe alguna señal vertical en la zona del puerto. No hay mucha iluminación, solo en calle principal acceso al puerto deportivo.
- Obstáculos: No suponen obstáculos.

**Cruces e Intersecciones:**

- Pasos de peatones: Solo en la entrada de las urbanizaciones y en la carretera de acceso al Puerto Deportivo. Acompañados de resaltos antes del paso de peatones.
- Semáforos: No existen.
- Sin regular: Suelen tener señalización horizontal.

**Señalización de itinerarios peatonales**

Inexistente

**Accesibilidad para personas con movilidad reducida (rebajes de bordillos, etc.)**

Solo pueden circular por la calzada.

**Seguridad**

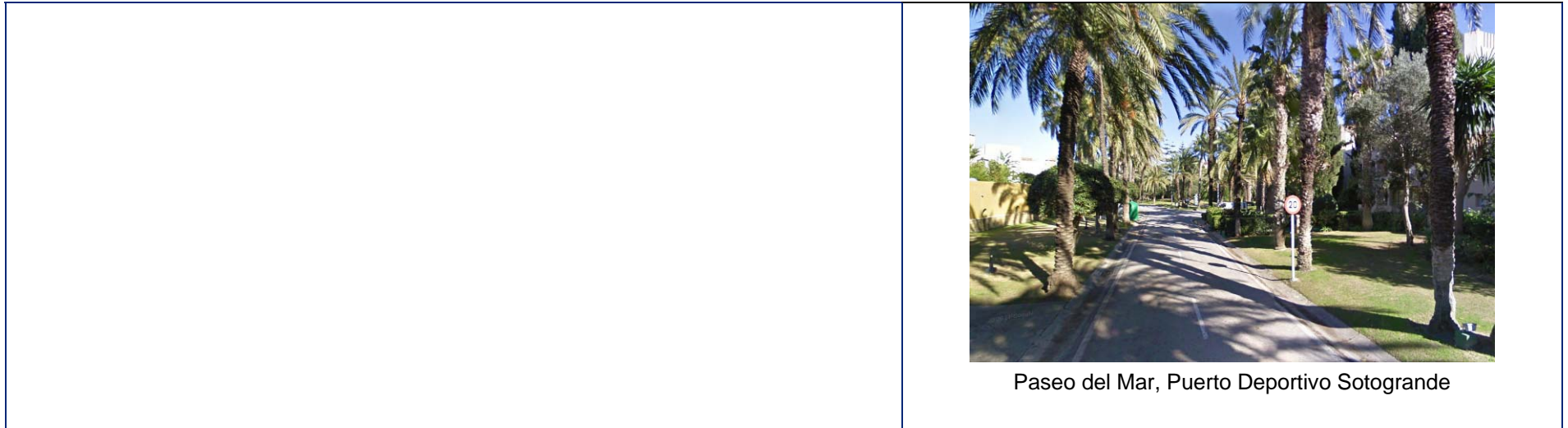
La falta de aceras y de pasos de peatones y de iluminación hace que aumente la inseguridad en la zona para el tránsito de manera segura y cómoda para el peatón.



Carretera de Acceso al Puerto Deportivo Sotogrande

## Plan de Movilidad Urbana Sostenible de San Roque

Elementos de diagnóstico. Anejos



*Puntuar de 1 a 5 todas las características urbanas siendo 1 nada satisfecho y 5 muy satisfecho. Una vez puntuadas sacar la media de todas las variables para hallar puntuación global*

### 6. OBSERVACIONES

### 7. EVALUACIÓN GLOBAL

En este núcleo existe una clara prioridad hacia el vehículo privado sobre el peatón que no tiene espacio para realizar sus desplazamientos.

## 1. LOCALIZACIÓN

Núcleo Urbano: Taraguilla

Zona: 14. Taraguilla- Miraflores

## 2. PLANO DE LOCALIZACIÓN

## 3. FOTOGRAFÍAS



Calle de la Pólvora

#### 4. CENTROS ATRACTORES EXISTENTES

Polígono Industrial La Pólvara

Polígono Industrial Guadarranque

Polígono Industrial San Roque

#### 5. CARACTERÍSTICAS URBANAS

##### Aceras: (4)


- Estado: En buen estado. 5
- Ancho de sección: En su mayoría estrechas o inexistentes. 3
- Obstáculos (no mobiliario urbano). Arbolado. 4
- Resolución rampas y escaleras: En la Calle de los Jardines, con elevada pendiente durante un tramo muy largo. 4
- Pendientes: En la Calle de los Jardines, en el resto ausente. 5
- Continuidad: Si, existencia de pasos de peatones. 5
- Vados. Correctamente definidos. 5
- Calles peatonales: Calle de los Jardines
- Áreas de Preferencia Residencial: No
- Inexistencia: En Calle Miraflores Tre Par



Calle de los Jardines



Calle de las Rosas

<p><b>Barreras infraestructurales y/o naturales (líneas de tren, autopistas, autovías, ríos, taludes, etc.):</b></p>	
<p>Línea de Ferrocarril</p>	
<p><b>Mobiliario urbano (farolas, bancos, señales, pavimentación, iluminación, etc.): (4)</b></p>	<p>Plaza de las Flores</p>
<ul style="list-style-type: none"> <li>• Estado: Buen estado</li> <li>• Ubicación: Correcta en la mayoría de los casos</li> <li>• Ausencia: No</li> <li>• Obstáculos: Arbolado de gran magnitud en la Plaza de las Flores</li> </ul>	
<p><b>Cruces e Intersecciones: (4)</b></p>	
<ul style="list-style-type: none"> <li>• Pasos de peatones. En la mayoría de las intersecciones. 5</li> <li>• Semáforos: En la Avenida de Miraflores. 5</li> <li>• Sin regular: Algunas intersecciones. 4</li> </ul>	
<p><b>Señalización de itinerarios peatonales ( )</b></p>	
<p>Inexistente</p>	<p>Calle Miraflores</p>
<p><b>Accesibilidad para personas con movilidad reducida (rebajas de bordillos, etc.) (4)</b></p>	
<p>Los pasos de peatones se encuentran rebajados en la mayoría de los casos facilitando la movilidad de este colectivo</p>	



#### Seguridad (4)

Excepto en las calles con inexistencia de acera, a pesar de que el acerado es estrecho existen numerosas señales indicativas para el tráfico y numerosos pasos de peatones, algunos de ellos elevados.



Calle Miraflores, Tre Par

*Puntuar de 1 a 5 todas las características urbanas siendo 1 nada satisfecho y 5 muy satisfecho. Una vez puntuadas sacar la media de todas las variables para hallar puntuación global*

## 6. OBSERVACIONES

## 7. EVALUACIÓN GLOBAL

A pesar de tener secciones de calle estrecha, con aceras estrechas o inexistentes, la presencia de numerosos pasos de peatones así como señales indicativas para el tráfico hace que el peatón se sienta cómodo en sus desplazamientos por este núcleo.

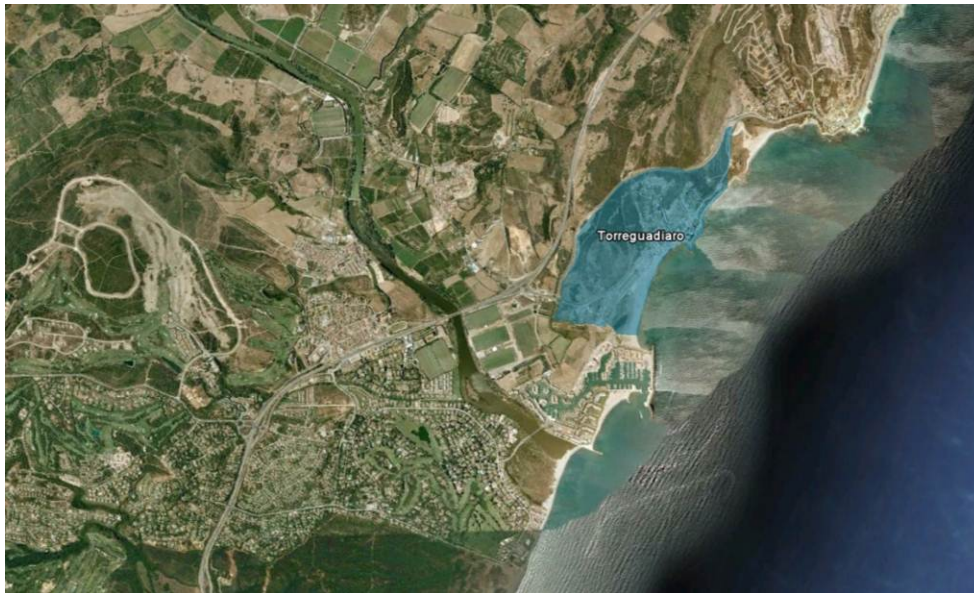
## 1. LOCALIZACIÓN

Núcleo Urbano: Torreguadairo

Zona: 11. Torreguadairo

## 2. PLANO DE LOCALIZACIÓN

## 3. FOTOGRAFÍAS



Travesía de Acceso a Torreguadairo

#### 4. CENTROS ATRACTORES EXISTENTES

Concentración de centros atractores en la vía principal de acceso (hoteles, restaurantes, etc.).

Playa

#### 5. CARACTERÍSTICAS URBANAS

##### Aceras: (3)

- Estado: Pavimento en buen estado en aquellos lugares donde existen
- Ancho de sección: En la carretera de acceso grandes aceras con rebajes y pasos de peatones, algunos de ellos elevados. En las urbanizaciones aceras estrechas. 3
- Obstáculos (no mobiliario urbano): No detectado. 5
- Resolución rampas y escaleras: No detectado.
- Pendientes: En las urbanizaciones, existen pendientes elevadas
- Continuidad: La ausencia de pasos de peatones en las urbanizaciones. En la vía principal de acceso al núcleo continuidad longitudinal y transversal mediante pasos de peatones y semáforos, algunos de ellos elevados. 3
- Vados. Correcto trazado. 5
- Calles peatonales: No detectadas
- Áreas de Preferencia Residencial: No detectadas
- Inexistencia: En la urbanización Punta Europa. 1



Núcleo conexión con Puerto Deportivo de Sotogrande

<b>Barreras infraestructurales y/o naturales (líneas de tren, autopistas, autovías, ríos, taludes, etc.):</b>
****
<b>Mobiliario urbano (farolas, bancos, señales, pavimentación, iluminación, etc): (3)</b>
<ul style="list-style-type: none"> <li>• Estado: Buen estado.5</li> <li>• Ubicación: En lugares con acerado estrecho suponen un obstáculo.2</li> <li>• Ausencia: No</li> <li>• Obstáculos: En lugares con acerado estrecho suponen un obstáculo.2</li> </ul>
<b>Cruces e Intersecciones: (2)</b>
<ul style="list-style-type: none"> <li>• Pasos de peatones. En la vía de acceso principal al núcleo</li> <li>• Semáforos: En la vía de acceso principal al núcleo.</li> <li>• Sin regular: Las intersecciones de las distintas vías de las urbanizaciones</li> </ul>
<b>Señalización de itinerarios peatonales (1)</b>
Inexistente
<b>Accesibilidad para personas con movilidad reducida (rebajes de bordillos, etc.) (3)</b>
Vía principal de acceso al núcleo accesible, sin pendientes elevada y con aceras rebajadas. En las urbanizaciones accesibilidad más complicada por zonas con elevadas pendientes.



Urbanización Colonia del Mar



Urbanización Punta Europa

<p><b>Seguridad (3)</b></p>	
<p>En la vía de acceso al núcleo la seguridad es buena, con señalización, y pasos de peatones que permiten la continuidad longitudinal y transversal.</p> <p>En las urbanizaciones no existen estas características, con Acerados estrechos o inexistentes.</p>	

*Puntuar de 1 a 5 todas las características urbanas siendo 1 nada satisfecho y 5 muy satisfecho. Una vez puntuadas sacar la media de todas las variables para hallar puntuación global*

## 6. OBSERVACIONES

## 7. EVALUACIÓN GLOBAL

La vía de acceso principal al núcleo presenta características adecuadas para desplazamientos peatonales con aceras amplias, pasos de peatones rebajados y que dan continuidad tanto longitudinal como transversal, etc. En las urbanizaciones las pendientes y el acerado estrecho o inexistente son característicos.